



WIPF
GOLDSCHMIED
WIL

Newsletter N° 04 | 2013

Obere Bahnhofstrasse 31 | 9500 Wil SG | Telefon 071 911 14 44 | www.wipf-goldschmied.ch

Bubbles - der etwas andere Schmuck.



Topas, Amethyst, Rauchquarz und Citrin. Kombiniert mit verschiedenen Goldfarben. Das ergibt die einzigartige Bubble-Collection. Weiche, schmeichelnde Formen lassen die Herzen der Schmuckliebhaber höher schlagen.

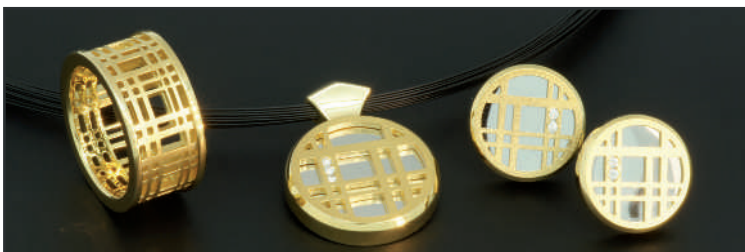


Durch eine spezielle Verbindung wird der Glanz der Edelsteine verstärkt und die Farben kommen optimal zur Geltung. Kombinieren Sie Ton in Ton oder stellen Sie sich Ihre persönliche Farbkombination zusammen. Den Möglichkeiten sind keine Grenzen gesetzt.



Atelier Wipf: Goldschmiede & Geometrie

Unser Goldschmiedeatelier gehört zu den modernsten in der Ostschweiz. Computergesteuerte Herstellung wird kombiniert mit traditionellem Handwerk. Diese Symbiose erlaubt uns die Schmuckherstellung auf höchstem Niveau. Alle Arbeitsplätze sind gegen Süden ausgerichtet und ermöglichen durch das helle Tageslicht ein entspanntes Arbeiten. In dieser inspirierenden Umgebung entstand die neue Schmucklinie Geometrie.

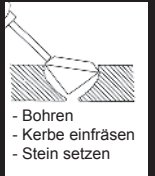


So werden Edelsteine gefasst.

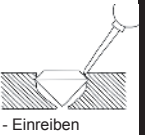
Immer noch herrscht die Meinung, dass zur Befestigung der Edelsteine in Schmuckstücken Klebstoff zum Einsatz kommt. Das wäre einfach und praktisch, ist jedoch betreffend Dauerhaftigkeit und Aussehen ungenügend.

Hier hat sich nur ein Verfahren bewährt: die dauerhafte, mechanische Befestigung mit dem Edelmetall des Schmuckstücks. Das heisst: Für den Edelstein wird ausreichend Platz durch Ausfräsen des Metalls geschaffen. Anschliessend wird der Stein durch das Übertreiben von Metall befestigt.

Die Kunst besteht darin, den kostbaren Edelstein so wenig wie nötig zu überdecken, damit die Schönheit und die Brillanz nicht verloren gehen. Das Können des Goldschmieds und des Juwelenfassers entscheiden so massgeblich über die Qualität des Schmucks.



- Bohren
- Kerbe einfräsen
- Stein setzen



- Einreiben



- Justieren
- Stein setzen



- Griffe andrücken



- Stein setzen
- Korn aufstechen
- Verschneiden



- Korn andrücken



WIPF

GOLDSCHMIED
WIL

Obere Bahnhofstrasse 31 | 9500 Wil SG | Telefon 071 911 14 44 | www.wipf-goldschmied.ch

RADO HYPERCHROME AUTOMATIC

HIGHTECH KERAMIK IN SCHWARZ ...

WERK: Automatikwerk 12 ½ ETA 2894-2, Chronograph, 25 Steine, 6 Zeiger, Datum bei 4.30 Uhr, 42 Stunden Gangreserve, dekoriertes Werk

ZIFFERBLATT: Schwarzes Zifferblatt mit 12 aufgesetzten rhodinierten Indizes weisser Leuchtmasse, schwarzer Reflektor, weisses Rado und Automatic Logo, bewegliches Ankersymbol

GEHÄUSE: Gehäuse aus schwarzer polierter Hightech Keramik, Sichtboden mit schwarzer polierter Hightech Keramik, Krone aus Edelstahl und schwarzem Kautschuk, Edelstahldrücker mit schwarzer Hightech Keramik, Gehäuseintarsien aus Edelstahl, Wasserdicht bis zu einem Druck von 10 bar (100 m)

GLAS: Gewölbtes Saphirglas

ZEIGER: Stunde und Minute: Rhodium mit schwarzem Furnier und weisser Leuchtmasse, Sekunde: Rhodium, Kleine Zähler: Rhodium mit schwarzem Furnier



Chronograph XXL

ARMBAND: 3-reihige schwarze Hightech Keramik, Sicherheitsfallschliesse aus Titan mit schwarzen Keramikdrückern

MASSE: 45 x 51 x 13 (W x L x H in mm)

... UND WEISS

WERK: Automatikwerk 8 ¾ ETA 2681, 25 Steine, 3 Zeiger, Datum bei 3 Uhr, 38 Stunden Gangreserve, dekoriertes Werk

ZIFFERBLATT: Weisses Zifferblatt mit 12 goldfarbenen aufgesetzten Indexen mit weisser Leuchtmasse, weisser Reflektor, graues Rado und Automatic Logo, bewegliches Ankersymbol

GEHÄUSE: Gehäuse aus weisser polierter Hightech Keramik, Sichtboden mit weisser polierter Hightech Keramik, gewölbte Krone aus Edelstahl und weissem Kautschuk, Gehäuseintarsien aus Edelstahl mit gelber PVD-Beschichtung, wasserdicht bis zu einem Druck von 10 bar (100 m)

GLAS: Gewölbtes Saphirglas

ZEIGER: Stunde und Minute: goldfarben mit weissen Furnier und Leuchtmasse, Sekunde: goldfarben

ARMBAND: 3-reihige weisse Hightech Keramik, Sicherheitsfallschliesse aus Titan mit weissen Keramikdrückern



Automatic M

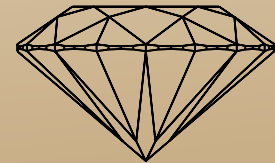
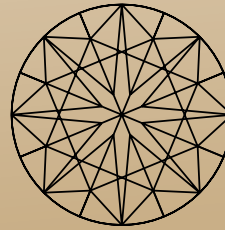
MASSE: 36 x 42.4 x 10.4 (W x L x H in mm)

Wussten Sie ...

Interessantes rund um den Diamanten - vom Schliff bis zur Politur.

Der Brillantschliff

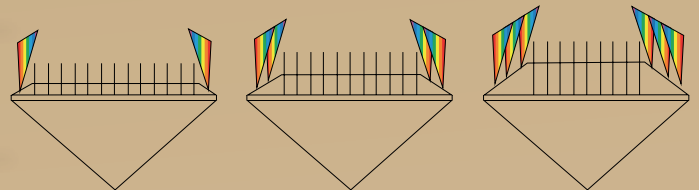
Der Runde Brillantschliff gilt als optimal für weisse oder leicht getönte Diamanten, da in ihm leicht gelbe, braune oder graue Farbtöne fast vollständig untergehen. Die Bezeichnung Brillant ist mit dem Mineral Diamant verbunden. Der Brillant ist jedoch nur eine runde Schliffart mit 57 Facetten und festgelegten Proportionen. Korrekt müsste man von einem Diamanten im Brillantschliff sprechen.



Brillantschliff mit 57 Facetten

Das Feuer des Diamanten

Es reicht nicht, den Rohdiamanten rund und mit 57 Facetten zu schleifen. Das Wichtigste sind die Proportionen und die Qualität der Politur. Ist die Tafel (grosse obere Fläche) zu gross, hat der Stein wohl eine gute Brillanz, jedoch verliert er deutlich an Feuer (Farbenspiel). Ist die Tafel jedoch zu klein, wirkt der Stein unnatürlich bunt.



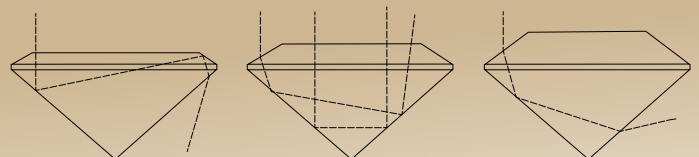
zu gross

gut

zu klein

Das Leben des Diamanten

Auch die Winkel der Facetten zueinander sind enorm wichtig. Stimmen alle Winkel, tritt alles Licht wieder im oberen Teil des Steins aus und erweckt ihn mit Leben. Für einen wohlproportionierten Diamanten im Brillantschliff entsteht durch das Schleifen ein grosser Gewichts- und Wertverlust.



zu flach

gut

zu dick

Tipp: So sind viele ungenügend geschliffene Steine auf dem Markt. Achten Sie deshalb besonders auf den Schliff und die Politur.